

# LOT 07 PB - PLOMBERIE SANITAIRE & CVC

0	24/06/2025	Edition initiale	S. DUCANOY	
Indice (En lettres sauf 1 <sup>er</sup> indice qui est 0)	Date JJ/MM/AAAA	Objet	Rédigé par (Initiale prénom + Nom)	Vérifié par (Initiale prénom + Nom)

## PRÉSENTATION DU LOT 07 – PLOMBERIE SANITAIRE & CVC - (à titre indicatif)

Le CCTP du présent lot concerne entre autres tous les ouvrages de création de modifications réseaux EF-ECS-EU-EV repris sur les réseaux de distributions existants pour le création de sanitaires et douches, la modification du réseau de ventilation, la dépôt d'une climatisation et des interventions sur les réseaux de radiateurs.

L'Entreprise devra prévoir dans son offre tous les travaux décrits ou sous-entendus pour une parfaite finition de l'ouvrage. Aucun supplément de prix ne sera accepté pour un quelconque oubli.

**Nota :  Des ouvrages, des aménagements, des agencements, etc ... devront impérativement respecter les normes PMR.**

**Nota :  Les opérations de désamiantage sont gérées par Lot 01 DEM.**


**Certaines zones ne sont pas désamiantées, l'Entreprise de ce Lot 07 PB-CVC peuvent être amenée à intervenir en Sous-Section 4 à sa charge avec du personnel formé ou à son choix de sous-traiter ces opérations.**

**L'entrepreneur a l'obligation de prendre connaissance des RAAT joints à la consultation.**

Le présent lot comprend les principaux travaux suivants :

- La consignation et vidange des réseaux chauffage
- Neutralisation et suppression de réseaux sanitaires
- Dévoiement de radiateurs
- Dépose d'une de climatisation et de ventilo-convecteurs
- Remplacement de ventilo-convecteur par des radiateurs
- Création et raccordement des réseaux EF et ECS pour douches et sanitaires
- Modification des réseaux de ventilation

Autres précisions et détails dans le sommaire page (s) suivante (s).

**Nota :  L'Entrepreneur du présent lot devra impérativement prendre connaissance de la totalité des descriptifs des autres lots, pour prendre en considération les interventions communes et les demandes de réservations, etc...**

# SOMMAIRE DU CCTP

<b>1. TRAVAUX PREPARATOIRES .....</b>	<b>5</b>
1.1. ETAT DES LIEUX .....	5
1.2. ETUDES ET EXECUTION .....	5
1.3. CHARGES ET SURCHARGES.....	6
1.4. PROTECTION INCENDIE.....	6
1.5. ACCESSIBILITE PMR : .....	6
1.6. INSTALLATION DE CHANTIER – BASE VIE .....	7
1.7. ALIMENTATION EN EAU DU CHANTIER.....	7
1.8. COFFRET ELECTRIQUES ET ECLAIRAGE DE CHANTIER : .....	8
1.9. ACCES CHANTIER : .....	8
1.10. CLOTURES DE CHANTIER & SIGNALETIQUE.....	9
1.11. BENNES.....	9
1.12. NETTOYAGE CHANTIER .....	9
1.13. E.P.C .....	10
1.14. E.P.I.....	10
1.15. TRAVAUX PAR POINTS CHAUDS.....	10
<b>2. GESTION DES INSTALLATIONS CVC DU CHAM EPERNAY.....</b>	<b>10</b>
<b>3. OPERATIONS PREALABLES AU TRAVAUX.....</b>	<b>11</b>
3.1. CONSIGNATIONS ET DEPOSES ELECTRIQUES : .....	11
3.2. CONSIGNATIONS FLUIDES MEDICAUX : .....	11
3.3. CONSIGNATIONS ET DEPOSES CVC - PLOMBERIE : .....	11
3.4. DEPOSE AGENCEMENTS : .....	12
<b>4. RESERVATIONS.....</b>	<b>12</b>
<b>5. RESEAUX PLOMBERIE (EF-ECS-EU-CHAUFFAGE).....</b>	<b>12</b>
5.1. NEUTRALISATION DES RESEAUX EF – ECS – EU- EQUIPEMENTS SANITAIRES .....	12
5.2. NEUTRALISATION DES RESEAUX ET DEPOSE DES RADIATEURS ET VENTIL-CONVECTEURS .....	13
5.3. ZONE FUTURS SANITAIRES ET DOUCHES BAT22 : NEUTRALISATION EF-ECS- VENT-EU + DEPOSES DIVERSES.....	14
<b>6. DEPOSE UNITES + GROUPE DE CLIMATISATION.....</b>	<b>15</b>
<b>7. REPOSE RADIATEURS .....</b>	<b>16</b>
7.1. REPOSE DES RADIATEURS A L'IDENTIQUE .....	16
7.2. REPOSE APRES DEPLACEMENTS DES RADIATEURS AVEC CREATIONS ET/OU MODIFICATIONS DE RESEAUX .....	17
<b>8. CIRCUITS DE VENTILATION .....</b>	<b>17</b>

8.1.	MODIFICATIONS DU CIRCUIT DE VENTILATION- BAT 22 .....	17
8.2.	BOUCHES DE VENTILATION .....	18
8.3.	NOUVEAU GROUPE VMC ET RESEAU DE GAINES.....	19
8.3.1.	Groupe VMC .....	19
8.3.2.	Réseau gaines et bouches VMC.....	20
9.	RESEAUX EF-ECS-EU .....	20
9.1.	DEPOSES ET NEUTRALISATIONS DES RESEAUX EF-ECS .....	20
9.2.	DEPOSES DES EQUIPEMENT SANITAIRES ET DES RESEAUX EU – EF- ECS .....	21
9.3.	REPRISES ET MODIFICATIONS DES RESEAUX EF-ECS-EU .....	21
10.	PAILLASSE HUMIDE .....	22
11.	EQUIPEMENTS SANITAIRES & DOUCHE.....	23
11.1.	EQUIPEMENTS DOUCHE.....	23
11.1.1.	Siphon de sol.....	23
11.1.2.	Robinetterie + douchette + barre murale.....	24
11.1.3.	Patères.....	26
11.2.	EQUIPEMENT SANITAIRES .....	26
11.2.1.	Cuvettes d’aisance PMR.....	27
11.2.2.	Cuvettes d’aisance.....	27
11.2.3.	Lavabos.....	28
11.2.4.	Lave mains PMR compact .....	29
11.2.5.	Robinetterie lavabos + lave mains .....	30
11.2.6.	Barre d’appui PMR .....	31
11.2.7.	Patères.....	32
12.	NETTOYAGE DE CHANTIER.....	33

## 1. TRAVAUX PREPARATOIRES

### 1.1. *Etat des lieux*

L'entrepreneur devra se rendre compte de la situation des lieux et de la nature des travaux à exécuter. Il devra donc, sur place, vérifier et compléter sous son entière responsabilité, les renseignements fournis par les dessins et les divers documents.

L'entrepreneur du lot 02 Gros Œuvre procédera avant tout commencement de travaux et la prise de possession des locaux à un constat sera un huissier.

Ce constat concerne aussi bien, les bâtiments au niveau des zones travaux tous niveaux et les ouvrages existants (intérieurs et extérieurs selon la nature des travaux), la toiture terrasse, les voiries alentours, la zone chantier, la zone base vie, les accès chantier, etc...

Les frais sont à la charge du lot 02 Gros Œuvre.

Ce constat sera établi et diffusé à la maîtrise d'œuvre pendant la durée de préparation de chantier, sous format électronique et en couleur.

### 1.2. *Etudes et exécution*

Les plans projet sont donnés dans le dossier de consultation à titre indicatif et seront complétés, à la charge de l'entreprise, par des plans d'exécution,

L'Entrepreneur fournira tous les éléments d'étude, notes de calcul, plans de fabrication, épures au Maître d'œuvre et au Contrôleur technique avant démarrage de ses travaux.

L'Entrepreneur devra aussi rassembler toutes les informations auprès des autres Entreprises pour lui permettre d'établir ses plans d'exécution avec toutes les précisions indispensables.

Il appartiendra à l'Entrepreneur du présent lot de faire ou de faire effectuer par un BET CVC de son choix toutes les études techniques nécessaires à la réalisation de ses ouvrages.

Tous compléments d'études ou de prestations des autres lots liés à une adaptation ou variante de l'entreprise sera à sa charge. Les études d'exécution seront soumises à l'agrément du bureau de contrôle et de la maîtrise d'œuvre avant toute fabrication ou mise en œuvre.

Ces plans devront tenir compte des toutes les réservations, feuillures, etc. de tous les lots et faire également l'objet de vérification et visa par toutes les entreprises avant exécution. Le titulaire du lot remettra obligatoirement pendant la phase de préparation de chantier et avant l'exécution des travaux, un dossier complet de réalisation de tous ses ouvrages comprenant :

- Respect des préconisations du BET Structure MOE (SODEBA) pour les renforts de structure.
- Plan de nivellement et revêtements de construction des ouvrages tels que murs, dallage, béton...
- Plan de calepinage des faux-plafonds, des éclairages...
- Plan de construction des ouvrages tels que cloisons...
- Plan et dimensionnement des réseaux d'assainissement en relation avec les autres corps d'état (coordination des différentes sorties du bâtiment en plan et en altimétrie)
- Plan des réseaux divers en relation avec les autres corps d'état et avec les concessionnaires (coordination des différentes sorties du bâtiment et des points de raccordement des concessionnaires)
- Les plans de réservations, de détails d'atelier et de chantier,
- Fournir au **lot 02 GO et lot 04 MEN INT** les demandes, les localisations et les dimensionnements de réservations,
- Les références, marques, types, échantillonnage, fiches techniques de tous les matériels utilisés.
- Les modes opératoires spécifiques pour la réalisation de ces ouvrages.
- Tous ces éléments seront établis sous la forme d'un dossier de synthèse :
- 2 exemplaires seront remis au Maître d'œuvre pour visa,
- 1 exemplaire sera remis au Bureau de Contrôle pour avis
- Etc..

### **1.3. Charges et surcharges**

L'entrepreneur titulaire du présent lot devra prendre en compte l'ensemble des sujétions liées aux efforts et charges résultant de l'ensemble des autres lots et en particulier en ce qui concerne les bloc-portes, les faux-plafonds, les gaines et réseaux, les équipements techniques et leurs supports, etc.

### **1.4. Protection incendie**

L'entrepreneur devra tenir compte pour l'exécution de ses prestations, des règlements de Sécurité Incendie et disposer de ses propres extincteurs.

### **1.5. Accessibilité PMR :**

L'entrepreneur devra tenir compte pour l'exécution de la réglementation accessibilité.

 **Des ouvrages, des aménagements, des agencements, etc ... devront impérativement respecter les normes PMR.**

### **1.6. Installation de chantier – Base vie**

Les installations et replis de chantier seront à la charge du présent lot 02 Gros Œuvre qui assurera la gestion et l'entretien au sein du marché. Il aura à charge de réaliser le Plan d'Installation de Chantier et le faire valider par le Maître d'Ouvrage, du Maître d'œuvre et le Coordonnateur SPS. L'installation de la base vie sera réalisée aux abords du bâtiments 22.

#### **Cette base vie comprendra :**

- Un bloc de sanitaires (2 WC mini + LAVABOS) raccordé aux réseaux EU.
- Un bungalow réfectoire – vestiaires sera équipé de : (ce bungalow sera utilisé pour les réunions de chantier)
  - Mini-réfrigérateur, micro-ondes, cafetière à dosettes type SENSEO
  - Tables, chaises
  - Chauffage
  - Extincteurs
- Un bungalow vestiaires sera équipé de :
  - Casiers vestiaires et bancs
  - Chauffage
  - Extincteurs
- A charge de l'Entreprise l'ensemble des raccordements de tous les bungalows aux différents réseaux : EU, les alimentations électrique et eau ...  
Y compris câbles d'alimentation, canalisation, piquet de terre....
- Clôture de la base vie par barrières types HERAS y compris les menottages.
- L'entretien et le nettoyage de la base vie est à charge de ce présent lot.

**Nota :** L'entrepreneur du présent lot devra même **si non décrits explicitement**, les installations de chantier qui lui sont propres notamment bennes pour l'évacuation de ces gravois et déchets de démolition

### **1.7. Alimentation en Eau du chantier**

L'entrepreneur du **lot 02 Gros Œuvre** devra l'alimentation en eau du chantier au niveau du bâtiment 01 et du bâtiment 22

Cette alimentation comprendra une vanne de coupure, le déploiement de tuyaux.

*L'alimentation en eau sera neutralisée tous les soirs ainsi que les week-ends.*

Il en devra la maintenance, cette alimentation ne comprendra aucune fuite.

**Nota :** Tous niveaux chantier concernés par bâtiment y compris toiture terrasse

### **1.8. Coffret électriques et éclairage de chantier :**

L'entrepreneur du **lot 06 Electricité** devra l'installation des coffrets de chantier, de l'éclairage de chantier (type ruban LED) et le raccordement au réseau électrique au niveau du bâtiment 01 et du bâtiment 22

Ces installations comprendront des interrupteurs de coupure, les protections électriques réglementaires de coupure, les mises à la terre, la câblerie nécessaire...

*Les coffrets de chantier seront parfaitement étanches, le PC en nombre suffisant et de puissances adaptées au besoin des autres lots*

Il en devra la maintenance et l'adaptation de ces installations.

Ces installations de chantier seront contrôlées par un Contrôleur technique au choix de l'Entrepreneur du **lot 06 Electricité** qui fera objet d'un PV de contrôle des installations qui sera remis au : Maître d'Ouvrage, du Maître d'œuvre et le Coordonnateur SPS

**Nota :** Tous niveaux chantier concernés par bâtiment y compris toiture terrasse

**Nota :** Les entrepreneurs de différents lots fourniront leurs demandes de besoins de puissance et d'alimentation au **lot 06 Electricité**.

**△ Les raccordements électriques spécifiques pour les équipements de désamiantage et déplombage seront à la charge du lot 01 – Démolition-Désamiantage – Déplombage et seront traitées directement entre ce lot – MOE – Service exploitation Maintenance – et contrôlés par le CT et SPS.**

### **1.9. Accès chantier :**

#### **Extérieur :**

Les itinéraires de circulation des véhicules desservant le chantier seront impératifs et donnés par le Maître d'ouvrage et **ne pourront être modifiés qu'après une demande justifiée et validé par le MOA, MOE, CHAM EP.**

L'Entrepreneur ne pourra élever aucune protestation dans le cas de changement de ces itinéraires, que cela provienne de la **MOA, MOE, CHAM EP** ou d'autres autorités.

L'Entrepreneur devra se conformer aux dispositions particulières de sécurité relatives à l'entrée et à la sortie de véhicules ainsi qu'aux horaires définis.

**Itinéraire prévisionnel : Entrée et sortie par l'accès RUE LOUISE >>> Vers Bât 22 ou Bât 01**



 L'accès au Bâtiment 01 devra se faire en traversant le site du CHAM EP, en croisant les différents flux : SAMU-POMPIERS – PATIENTS-SANITAIRES ... Si nécessaire un homme trafic sera mis en place sur demande du **MOA, MOE, CHAM EP** ou choix de l'entreprise.

#### Intérieur :

L'accès intérieur aux chantiers des bâtiments se feront par les portes d'accès extérieures des ceux-ci qui devront en permanence resté fermés.

L'entrepreneur du **lot 04 Menuiserie intérieur** devra la mise en place des cylindres de chantier avec boutons moletés à l'intérieur et fournira le nombre de clés nécessaires

#### Extérieur : toiture terrasse

L'accès aux toitures terrasses se feront **impérativement** par des sapines d'accès qui seront sécurisées et clôturées par des barrières types HERAS y compris le menottage.

Ces barrières devront en permanence restées fermées

L'entrepreneur du **lot 03 CE Couverture-Etanchéité** devra la mise en place de chaines et de cadenas de chantier et fournira le nombre de clés nécessaires.

#### ***1.10. Clôtures de chantier & Signalétique***

L'entrepreneur du présent **lot 02 Gros Œuvre** devra la mise en place des clôtures extérieures de chantier de type HERAS ou techniquement équivalent, d'une hauteur minimum de 2m, en périphéries des zones affectées par les travaux et stockages, les installations de chantier et les accès.

Les clôtures seront liaisonnées ensembles et seront vérifiées chaque jour,

Les clôtures servant d'accès seront fermées par des chaines et cadenas à codes

#### ***1.11. Bennes***

Non prévu pour ce lot

#### ***1.12. Nettoyage chantier***

Le titulaire est responsable de ses propres déchets. Il devra le nettoyage du chantier suite et durant ses travaux, devra l'évacuation de tous ses déchets par containers étanches et le maintien du chantier dans un état de propreté.

Après l'exécution des travaux, avant livraison, l'entreprise devra un nettoyage extérieur particulièrement sur les extérieurs.

### **1.13. E.P.C**

L'Entrepreneur devra déployer et utiliser les EPC (Équipements de Protection Collectifs) adaptés aux travaux et aux besoins particuliers de son activité.

Cela comprend entre autres, échafaudage , échelle Pirl ...

### **1.14. E.P.I**

Le personnel de l'Entreprise devra porter et utiliser les EPI (Équipements de Protection Individuels) adaptés aux travaux.

Cela comprend entre autres harnais, casques, gants, lunettes, masques, combinaisons, etc.

### **1.15. Travaux par points chauds**

Un permis feu sera délivré quotidiennement sur demande de l'Entreprise auprès du **SERVICE SECURITE INCENDIE du CHAM EP**, pour tous les travaux avec points chauds.

L'Entreprise devra mettre ses propres moyens incendie de première intervention pour ces travaux avec points chauds et devra mettre à disposition de son personnel un moyen d'alerte type : **Téléphone portable**

## **2. Gestion des installations CVC du CHAM EPERNAY**

Les installations CVC - PLOMBERIE existantes sont sous la responsabilité technique de la cellule électricité des services techniques du CHU de REIMS :

**Responsable :**

Frédéric POUPLIER au 03.26.58.71.59 ou 06.59.79.76.57 >>> SERVICE MAINTENANCE

**3. OPERATIONS PREALABLES AU TRAVAUX**

**Localisation :** Bât 22-RDC – R+1  
Bât 01-RDC

**3.1. Consignations et déposes électriques :**

Avant tout démarrage de travaux de désamiantage, de retrait de matériels et de démolitions le **lot 06 Electricité** devra la consignation des réseaux électriques CFO & cfa – SSI - Désenfumage et la dépose de l'ensemble des équipements électriques.

Liste des équipements :

- Armoires électriques
- Luminaires
- Etc.

**Nota :** Dans le Bât 22 les gaines tête de lit ont été déposées par le SERVICE MAINTENANCE du CHAM EP, les circuits PC et d'éclairage sont en attentes au niveau des plafonds.

**3.2. Consignations fluides médicaux :**

Sans objet

**3.3. Consignations et déposes CVC - Plomberie :**

Avant tout démarrage de travaux de désamiantage, de retrait de matériels et de démolitions l'Entrepreneur du présent **lot 07 Plomberie CVC** devra la consignation des réseaux d'eau, de chauffage et dépose des radiateurs, la dépose des unités de climatisation (**non conservées**), et la dépose des canalisations d'eaux-EV-EU non réutilisées et des équipements sanitaires restant.

Liste des équipements :

- Réseaux sanitaires restants
- Réseaux paillasse restants
- Unité de climatisation non conservées
- Radiateurs
- Etc. ...

**Nota :** Dans le Bât 22 les réseaux Plomberie et équipement sanitaires ont été déposés en partie par le SERVICE MAINTENANCE du CHAM EP.

**3.4. Dépose agencements :**

Sans objet

**4. RESERVATIONS**

**Localisation :** Zone travaux

L'Entrepreneur devra dimensionner et localiser précisément ces besoins de réservation pour la réalisation de l'ensemble de ses ouvrages.

**Eléments à fournir pendant la période de préparation de chantier.**

- Fournir au **lot 02 Gros Œuvre** les demandes, les localisations et les dimensionnements de réservations dans les murs bétons,
- Fournir au **lot 03 MEN INT** les demandes, les localisations et les dimensionnements de réservations dans les cloisons, les doublages et faux plafonds,

**Nota :** Les bouchements et calfeutrements liés à ce lot reste à charge du présent lot.

**Observations :** toutes sujétions et toutes finitions.

**5. RESEAUX PLOMBERIE (EF-ECS-EU-CHAUFFAGE)**

**5.1. Neutralisation des réseaux EF – ECS – EU- Equipements sanitaires**

**Localisation :** Bât 22-RDC – R+1  
Bât 01-RDC

L'Entrepreneur devra une neutralisation et la suppression des réseaux EF et ECS non conservé

**Rappel :** Dans le Bât 22 les réseaux Plomberie et équipement sanitaires ont été déposés en partie par le SERVICE MAINTENANCE du CHAM EP.

**Nota :**  Les locaux situés au Niv-1 du Bât22 resteront occupés et en activité durant les travaux des niveaux supérieurs.  
L'EF et ECS devront restées en fonctionnement

Cette intervention sera programmée avec la MOE et en concertation le responsable de la cellule PLOMBERIE du SERVICE MAINTENANCE nommée au Paragraphe 2.

- Consignation, neutralisation et purge des réseaux EF et ECS.
- Dépose soignée des réseaux non conservés et restant, sources de fuites ou légionelle.
- Dépose des équipements sanitaire – non conservés et restant

**Observations** : toutes sujétions et toutes finitions.

## 5.2. *Neutralisation des réseaux et dépose des radiateurs et ventilo-convecteurs*

**Localisation** : Bât 22-RDC sauf >>> EP2200115 – EP2200117 – EP2200001

Bât 22 R+1 Sauf >>> EP2210114 - EP2210116 – EP2210118 – EP2210001 – EP2210002 – EP2210009

Bât 01

L'Entrepreneur devra une neutralisation des réseaux de chauffage et la dépose des radiateurs qui seront conservés et reposés en fin d'opération après remise en peinture.

Cette intervention sera programmée avec la MOE et en concertation le responsable de la cellule PLOMBERIE du SERVICE MAINTENANCE nommée au Paragraphe 2

- Consignation des réseaux de chauffage.
- Protection des sols
- Neutralisation et purge du radiateur.
- Bouchonnage des différentes arrivées de réseaux pendant les travaux.
- Dépose des radiateurs conservés pour repose ou déplacement, avec étiquetage de repérage de localisation sans étiquettes autocollantes pour mise en peinture
- Dépose des ventilo-convecteur situés dans le BÂT 01 non conservés et remplacés par des radiateurs
- Evacuation des ventilo-convecteurs en déchèterie appropriée
- Nettoyage de chantier après dépose

**Nota** : En concertation avec le lot:

Lot 08 PR >>> Pour stockage radiateurs pour mise en peinture

**Observations** : toutes sujétions et toutes finitions.



Ventilo-convecteur BAT01

**5.3. Zone futurs Sanitaires et douches BAT22 : Neutralisation EF-ECS- VENT-EU + Déposes diverses**

**Localisation :** Bât 22-RDC >>> EP2200116 – EP2200118-EP2200104-EP2200102  
BÂT22– R+1>>> EP22100117-EP2210119-EP2210106-EP2210104

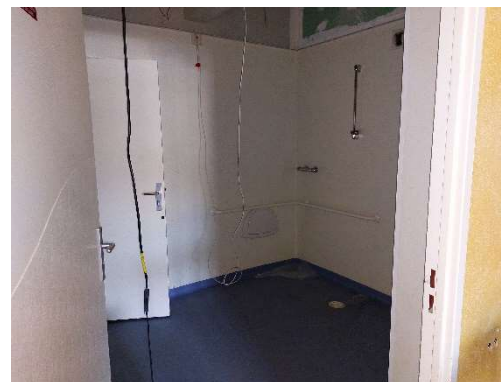
Avant l'intervention du LOT 01 DEM pour le désamiantage et les démolitions des cloisons, L'Entrepreneur devra la neutralisation et la dépose des réseaux EF-ECS- VENT-EU

- Consignation et purges réseaux EF-ECS.
- Neutralisation et dépose des réseaux EU, gardés en attente de dévoiement pour futurs SANITAIRES - DOUCHES
- Neutralisation et dépose des réseaux VENTILATION, gardés en attente de dévoiement pour futurs SANITAIRES – DOUCHES
- Dépose de l'ensemble des équipements SANITAIRES restants
- Purges des gaines techniques PB-CVC
- Evacuation des déchets

**Nota :** En concertation avec le lot :

Lot 01 DEM -Désamiantage-Démolitions

**Observations :** toutes sujétions et toutes finitions.



## 6. DEPOSE UNITES + GROUPE DE CLIMATISATION

**Localisation :** Bât 01>>> EP0100004 – Extérieur pignon

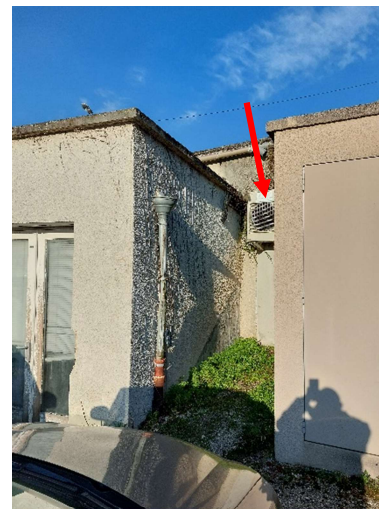
L'Entrepreneur devra la neutralisation des réseaux de fluide de climatisation et la dépose des unités et du groupe froid.

- Consignation électrique en concertation avec le lot04 EL.
- Protection des sols
- Neutralisation et purge du réseau du gaz réfrigérant, y compris recyclage.
- Dépose des 2 unités de climatisation
- Dépose du groupe froid de climatisation, y compris supportages
- Dépose de toutes les canalisations de gaz et Calorifugeage
- Dépose des câbles électriques et de commandes du système de climatisation, y compris goulottes
- Rebouchages soignés des réservations, percements des fixations intérieures et extérieures
- Evacuation en déchèterie appropriée

**Nota :** En concertation avec le lot:  
Lot 08 Electricité CFO cfa SSI



**Observations** : toutes sujétions et toutes finitions.



## 7. REPOSE RADIATEURS

### 7.1. *Repose des radiateurs à l'identique*

**Localisation** : Bât 22-RDC  
BÂT22– R+1  
Bât 01-RDC

L'Entrepreneur devra la repose selon plans, des radiateurs à l'identique de la dépose après travaux de peinture et faïence.

- Repose et raccordement des radiateurs avec contrôle des supports.
- Remise en eau, purge et contrôle de l'absence de fuites

**Nota** : En concertation avec le lot:  
Lot 08 PR >>> Pour mise en peinture

**Observations** : toutes sujétions et toutes finitions



## 7.2. *Repose après déplacements des radiateurs avec créations et/ou modifications de réseaux*

**Localisation :** Bât 22-RDC  
BÂT22– R+1  
Bât 01-RDC

L'Entrepreneur devra la repose des radiateurs avec déplacement suite à des modifications de cloison ou de réseaux

- Déplacements, ajouts de radiateurs y compris fixations aux murs ou cloisons des radiateurs.

**Nota :**  **L'Entrepreneur devra fournir au LOT04 MEN INT ses demandes de renforts de cloisons**

- Fourniture et pose de radiateurs en remplacement des ventilo-convecteurs (+1) **dans le Bât 01 (total x6)**, y compris Té de réglages, robinet thermostatiques, supportage...
- Mise en œuvre des réseaux de chauffage reprise **sur existant avec :**
  - **Modification de réseau,**
  - **Créations des réseaux pour nouveaux radiateurs**
  - **Modification et/ou créations des réseaux pour nouveaux radiateurs en remplacement de ventilo-convecteurs (Bât01)**
- Repose et raccordement des radiateurs avec contrôle des supports.
- Remise en eau, purge et contrôle de l'absence de fuites

**Nota :** En concertation avec les lots:

Lot 08 PR >>> Pour mise en peinture

Lot 04 MEN INT >>> Renforts cloison

**Observations :** toutes sujétions et toutes finitions

## 8. CIRCUITS DE VENTILATION

### 8.1. *Modifications du circuit de ventilation- Bât 22*

**Localisation :** Bât 22-RDC >>> EP2200116 – EP2200118-EP2200104-EP2200102  
BÂT22– R+1>>> EP22100117-EP2210119-EP2210106-EP2210104

L'Entrepreneur devra la modification des ventilations des locaux suite aux nouveaux cloisonnements de la zone SANITAIRES -DOUCHES  
Ce circuit de ventilation devra être parfaitement silencieux et se reprendra sur le réseau existant avant modification des cloisons.

L'Entrepreneur fournira au **Lot 04 MEN INT** son besoin de réservations pour le percement des cloisons.

- Etude du nouveau réseau de gaines et raccordement à la ventilation, réseau à intégrer en plénum
- Fourniture et mise en œuvre de gaines neuves, fixation en sous face de dalles et bouche de ventilation.
- Dévoiement nécessaire du réseau existant
- Découpe soignée des dalles de faux-plafond pour intégration de bouches de ventilation

**Nota :** En concertation avec le lot:

Lot 04 MEN INT >>> Réservations cloisons

Lot 02 GO >>> Pour réservations en dalle si nécessaire

**Observations :** toutes sujétions et toutes finitions

## 8.2. Bouches de ventilation

**Localisation :** Bât 22-RDC >>> **Toutes pièces sauf :** EP2200116 – EP2200118-EP2200104-EP2200102-EP2200115-EP22000117-EP2200001

BÂT22– R+1>>> **Toutes pièces sauf :** EP22100117-EP2210119-EP2210106-EP2210104 -EP2210114 – EP2210116 - EP2210001- EP2210002

Pour les ventilations L'Entrepreneur devra le contrôle des gaines et des bouches de ventilation des locaux des Niveaux RDC et Niv+1 suite à l'ancienne dépose des faux plafonds.

Il aura à charge de repositionner les bouches de ventilation dans les nouveaux faux-plafonds.

- Fourniture et mise en œuvre de bouche de ventilation,
- Découpe soignée des dalles de faux-plafonds pour l'intégration de bouches de ventilation
- Fourniture et pose de bouches de ventilation aux besoins de remplacement

**Nota :** En concertation avec le lot:

Lot 04 MEN INT >>> Réservations cloisons

**Observations :** toutes sujétions et toutes finitions

### 8.3. Nouveau groupe VMC et réseau de gaines

**Localisation :** Bât 01 >>> Sanitaires EP0100004C – WC PMR

L'Entrepreneur devra la fourniture et mise en œuvre d'un caisson VMC et de l'ensemble des réseaux de gaines d'extraction et de rejet, pour la réalisation d'un circuit de ventilation simple flux devra être parfaitement silencieuse.

Il réalisera à sa charge l'étude et le calcul de débit nécessaire et le dimensionnement du caisson VMC, à faire valider par le CT et MOE.

Le caisson et les réseaux de gaines seront positionnés dans le faux plafond.

Le réseau d'extraction reprendra les 2 sanitaires et il sera réalisé en gaines souples isolées.

Le rejet se fera en façade, l'Entrepreneur fournira au **Lot02 GO-VRD** son besoin de réservation pour le percement du mur béton.

L'arrivée d'alimentation électrique du caisson en faux plafond et le câblage de l'interrupteur de vitesse seront réalisés par le **Lot06 Electricité CFO– cfa–SSI**.

L'Entrepreneur fournira lors de la période de préparation de chantier sont besoin en alimentation électrique. Il gardera à charge le raccordement du caisson.

**Nota :** En concertation avec les lots:

Lot 04 EL -Electricit2 CFO Cfa SSI

#### 8.3.1. Groupe VMC

- Fourniture et mise en œuvre d'un caisson VMC simple flux selon calcul, y compris fixation, raccordement, etc...
- Mise en fonctionnement et réglage nécessaires.
- Raccordement électrique du caisson et de l'interrupteur de commande de vitesse pré-câblés par le **Lot 04 Electricité CFO– cfa–SSI**

**Observations :** toutes sujétions et toutes finitions.

**Hauteur plenum :** 50cm

### 8.3.2. Réseau gaines et bouches VMC

- Fourniture et mise en œuvre des réseaux de gaines isolées de reprise et rejet.
- **Rejet** : Sortie en façade, y compris fourniture et pose d'une grille extérieur thermo laquée et calfeutrement et bouchements.
- **Extraction** : Prévoir les percements soignés des dalles de faux plafond, la fourniture et pose de grilles d'extraction en PVC BLANC Ø80mm.
- Raccordement des gaines au caisson de ventilation et aux différentes bouches par colliers de serrage et scotch.

**Observations** : toutes sujétions et toutes finitions.

## 9. RESEAUX EF-ECS-EU

### 9.1. Déposes et neutralisations des réseaux EF-ECS

**Localisation** : **Bât 22-RDC >>> Toutes pièces sauf :** EP2200116 – EP2200118-EP2200104-EP2200102-EP2200115-EP22000117-EP2200001 – EP2200006- Sanitaires EP2200005-Sanitaires EP2200003-EP2200007

**BÂT22– R+1>>> Toutes pièces sauf :** EP22100117-EP2210119-EP2210106-EP2210104 -EP2210114 – EP2210116 - EP2210001- EP2210002- EP2210006

L'Entrepreneur devra la neutralisation, la purges et dépose des réseaux d'alimentations en EF et ESC non réutilisées **desservant les étages RDC – R+1** et alimentant les anciennes salles de bain des chambres et sanitaires, et salles de soins, bureaux IDE.  
Ces réseaux transitent du Niv- 1 vers les étages supérieurs par les gaines techniques.

- Coupures des antennes réseaux et vidange
- Pose de vannes de neutralisation sur réseau principal, avec bouchons en sortie de vannes

- Dépose des canalisation montantes et horizontales **accessible** non réutilisées

**Observations** : toutes sujétions et toutes finitions.

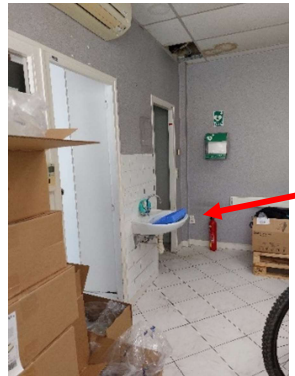
### 9.2. *Déposes des équipement sanitaires et des réseaux EU – EF- ECS*

**Localisation** : **BÂT01 >>> EP0100004 Evier – Lavabo (x2) – Cuvette**

L'Entrepreneur devra les neutralisations et les déposes totales de l'évier et du lavabo y compris leurs réseaux EU-EF-ECS.

- Neutralisation des réseaux
- Dépose complète des réseaux et fixations.
- Dépose et évacuation de l'évier + meuble et lavabos et la cuvette, y compris fixation
- Bouchements soignés des réservations
- Nettoyage de chantier suite à déposes

**Observations** : toutes sujétions et toutes finitions.



### 9.3. *Reprises et modifications des réseaux EF-ECS-EU*

**Localisation** : **Bât 22-RDC >>> EP2200116 – EP2200118-EP2200104-EP2200102-EP2200115-EP22000117- EP2200001 – EP2200006-Sanitaires EP2200005-Sanitaires EP2200003-EP2200007**  
**BÂT22– R+1>>> EP22100117-EP2210119-EP2210106-EP2210104 -EP2210114 – EP2210116 -EP2210001- EP2210002-EP2210006**

**BÂT01 >>> EP0100004 +WC**

L'Entrepreneur devra les reprises des réseaux EF ECS et EU pour le réaménagement des zones Sanitaires-douches, et des sanitaires conservés, réalimentation, de paillasse humide :

- Mise en œuvre de nouveaux réseaux en tube cuivre.
- Le tube cuivre ainsi que les coudes et raccords employés devront être traités anti-corrosion et estampillés NF. Les canalisations en cuivre seront fixées le long des murs, à l'aide de colliers isophoniques vissés dans des chevilles adaptées aux supports. L'écartement entre les colliers et les murs sera de 2cm maximum, pour les tuyaux d'un diamètre inférieur à 25mm, et de 3 cm maximum pour les tuyaux d'un diamètre supérieur.
- Ces nouveaux seront raccordés sur les réseaux existant situés soit au niveau -2 ou dans les locaux existants
- Des vannes de coupures à boisseau sphérique seront mise en œuvres et identifiées pour chaque alimentation des arrivées EF & ECS.
- Raccordement au réseau EU en **tubes PVC Ø adaptés aux besoins**
- Raccordement des équipement sanitaires
- Percements nécessaires

**Observations** : toutes sujétions et toutes finitions.

**10. PAILLASSE HUMIDE**

**Localisation** : **Bât 22-RDC >>> EP2200007**

L'Entrepreneur devra les raccordements aux réseaux EF ECS et EU et l'installation de la paillasse humide fournis par le CHAM EP à déplacer de la salle de soins EP2200013

- Dépose du bac de lavage
- Dépose et déplacement de la paillasse humide
- Raccordement aux réseaux EF de proximité suite à dépose du bac de la robinetterie conservée de la paillasse
- Création d'une arrivée ECS et raccordement sur la robinetterie conservée de la paillasse
- Raccordement au réseau EU de proximité suite à dépose du bac



Bac de lavage à déposer



Paillasse à réinstaller  
de la salle de soins EP2200013 >>> EP2200007

## 11. EQUIPEMENTS SANITAIRES & DOUCHE

### 11.1. Equipements douche

**Localisation :** Bât 22 RDC >>> Douches : EP220116 – EP2200102

#### 11.1.1. Siphon de sol

- Fourniture des siphons de sol au LOT 08 PR Revêtements et Peinture pour la pose de ces éléments, y compris fixation des platines d'étanchéité.
- Raccordement au réseau EU en concertation avec le Lot 02 – Gros-Œuvre pour réservation de dalles

**Nota :** En concertation avec les lots:

Lot 02 – Gros-Œuvre : Réservation de dalle

Lot 06 – Electricité CFO-cfa-SSI: Mise à la terre du siphon

Lot 08 – Lot Carrelage-Faïence : Pose des siphons de sols

#### **Caractéristiques Siphon de sol :**

Siphon en inox pour sol carrelé, hauteur réglable

**Dimension : 150x150 mm**

**Hauteur : 110 mm, réhausse réglable jusqu'à 70 mm.**

Platine et grille Inox Poli

Débit **36 l/min** normalisé.

Garde d'eau **50 mm**.

Sortie horizontale ou verticale **Ø 40 mm** intégrée dans la hauteur du siphon

Collerette d'étanchéité intégrée pour collage de membrane isolante.

Résistance en température : 60°C en continu, 85°C en pointe.

Plongeur avec poignée : préhension et nettoyage facilités.

Corps PVC sans aspérité (pas de rétention d'impuretés).

Hauteur de 110 mm, réhausse réglable jusqu'à 70 mm.

Grille fixée par 2 vis Inox.



**Observations** : toutes sujétions et toutes finitions

**11.1.2. Robinetterie + douchette + barre murale**

L'Entrepreneur fournira 2 ensembles de douches et 2 mitigeurs.





- Fourniture et pose des 2 ensembles de douche avec mitigeurs thermostatiques séquentiels chromé à cartouche à cire monobloc, filtres à clapets anti-retour intégrés, poignées de réglage de température et blocage de sécurité.
- Fixation des 2 barres de douche
- Raccordement des arrivées d'eau (EF et ECS) de la robinetterie et contrôle de l'absence de fuites

**Comprenant :** 1 Pommeau de douche coulissant sur rampe à jets réglables  
1 flexible métallique de 1,50 m.  
1 mitigeur  
1 barre de douche avec support douchette réglable en hauteur

**Mitigeur :**

Mitigeur de douche thermostatique SECURITHERM.  
Mitigeur thermostatique séquentiel : ouverture et fermeture sur l'eau froide.  
Mitigeur sans clapet antiretour sur les arrivées (limite la prolifération bactérienne).  
Aucun risque d'intercommunication entre l'eau chaude et l'eau froide.  
Mitigeur séquentiel avec sécurité anti brûlure : fermeture automatique en cas de coupure d'eau froide ou d'eau chaude.  
Isolation thermique anti brûlure Securitouch.  
Cartouche thermostatique séquentielle antitartre.  
Température réglable de l'eau froide jusqu'à 39°C avec butée de température verrouillée à 39°C.  
Possibilité de réaliser un choc thermique.  
Corps en laiton chromé et levier Hygiène L.100.  
Sortie de douche basse M1/2".

Mitigeur mural avec raccords excentrés standards M1/2" M3/4".

**Hauteur de pose mitigeur :** entre 1.00 et 1.10m max du sol fini  
**Robinetterie :** à 0.40 cm de tout obstacle

**Observations :** toutes sujétions et toutes finitions

### 11.1.3. Patères

**Localisation :** Bât 22 RDC >>> Douches : EP2200116 (x2) – EP2200102 (x2)

**Dans les douches: 2 unités par douche**

- Fourniture et pose de patères doubles en inox brillant.
- Fixation invisible
- Tube Ø20mm
- Fixation par visserie inox et chevilles adaptées

**Positionnement douches:** à 1.60 cm



**Observations :** toutes sujétions et toutes finitions

### 11.2. Equipement Sanitaires

**Localisation :** Bât 22 RDC >>> Sanitaires : EP220104 – EP2200118

Bât 22 R+1 >>> Sanitaires : EP2210117 – EP2210119 – EP2210106 – EP2210104

Bât 01 >>> Sanitaires PMR

### 11.2.1. Cuvettes d'aisance PMR

**Localisation :** Bât 01 >>> Sanitaires PMR

- Fourniture et pose en ordre de fonctionnement, d'un ensemble pack WC sur pied surélevé PMR, prêt à poser, à fixer au sol.  
Cuvette surélevée à sortie arrière horizontale.
- Réservoir équipé d'un mécanisme silencieux, double-chasse 3L/6L à bouton poussoir chromé et à fixations rapides
- Robinet d'arrêt 3/8.
- Fixation par 4 points.
- Raccordement au réseau EU et EF.

**Dimensions**

**Hauteur assise siège :** entre 0.45 cm - 0.50 cm du sol fini

**Ecartement de l'axe barre relevage :** 0.40 cm

**Observations :** toutes sujétions et toutes finitions



### 11.2.2. Cuvettes d'aisance

**Localisation :** Bât 22 RDC >>> Sanitaires : EP220104 – EP2200118

Bât 22 R+1 >>> Sanitaires : EP2210117 – EP2210119 – EP2210106 – EP2210104

- Fourniture et pose en ordre de fonctionnement, d'un ensemble pack WC sur pied prêt à poser, à fixer au sol.  
Cuvette à sortie arrière horizontale.
- Réservoir équipé d'un mécanisme silencieux, double-chasse 3L/6L à bouton poussoir chromé et à fixations rapides
- Robinet d'arrêt 3/8.
- Fixation par 4 points.
- Raccordement au réseau EU et EF.

**Observations** : toutes sujétions et toutes finitions

### 11.2.3. Lavabos

**Localisation** : **Bât 22 RDC >>> Sanitaires : EP220104 (x1) – EP2200118 (x1)**

**Bât 22 R+1 >>> Sanitaires : EP2210117 (x1) – EP2210119(x1) –EP2210106(x1) – EP2210104(x1)**

- Fourniture et mise en ordre de fonctionnement de lavabos en céramique positionnée sur 2 équerres adaptés accessibilité.
- Pose sur consoles fixées dans renforts de cloison, par visserie et chevilles adaptées  
**L'arase supérieure des lavabos sera à 0.85m maximum du sol fini**

**Caractéristiques:**

Lavabo spécialement conçu pour les personnes handicapées.

Céramique blanche.

Robinetterie avec trop plein, trou central pour robinetterie, compris bonde et siphon à grille.

Alimentation en eau froide et eau chaude avec vanne coupure sur chaque arrivées en amont du robinet.

Vidage à siphon cylindrique déporté **en laiton chromé impérativement.**

**Dimensions Lavabos** : Largeur 60cm  
Profondeur 50cm.

**Observations** : toutes sujétions et toutes finitions

**Hauteur arase lavabo** : 0.85m max du sol fini  
**Robinetterie** : à 0.40 cm min de tout obstacle ou angle

#### 11.2.4. Lave mains PMR compact

**Localisation** : Bât 01 >>> Sanitaires PMR (x1)

- Fourniture et mise en ordre de fonctionnement d'un lave mains PMR compact en céramique y compris fixations  
Pose contre cloison, par visserie et chevilles adaptées  
L'arase supérieure du lave main sera à 0.85m maximum du sol fini

**Caractéristiques:**

Lave main spécialement conçu pour les personnes handicapées.  
Céramique blanche.  
Robinetterie avec trop plein, trou central pour robinetterie, compris bonde et siphon à grille.  
Alimentation en eau froide avec vanne coupure sur chaque arrivées en amont du robinet.  
Vidage à siphon cylindrique déporté **en laiton chromé impérativement.**

**Dimensions Lavabos** : Largeur 50cm  
Profondeur 25cm.  
Hauteur 126mm

**Hauteur arase lavabo** : 0.85m max du sol fini  
**Robinetterie** : à 0.40 cm min de tout obstacle ou angle

**Observations** : toutes sujétions et toutes finitions



**Lave main compact PMR**

#### **11.2.5. Robinetterie lavabos + lave mains**

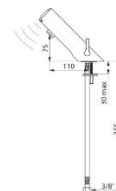
**Localisation :** **Bât 22 RDC >>> Sanitaires : EP220104 (x1) – EP2200118 (x1)**  
**Bât 22 R+1 >>> Sanitaires : EP2210117 (x1) – EP2210119(x1) –EP2210106(x1) – EP2210104(x1)**  
**Bât 01 >>> Sanitaires PMR (x1)**

- Fourniture et mise en ordre de fonctionnement de mitigeurs de lavabo en laiton adaptés accessibilité.
- Détecteur de présence infrarouge actif, optimisé en bout de bec.
- Alimentation par piles.
- Brise jet antitartre.
- Rinçage périodique
- Raccordement par flexibles PEX avec filtres et clapets antiretour
- Fixation renforcée par 2 tiges Inox.
- Réglage de température latéral avec manette standard et butée de température réglable.
- Adapté aux PMR

**Dimensions Lavabos :** Largeur 70cm  
Longueur 110m.  
Hauteur 148mm

**Axe robinetterie :** à + 0.40 cm de tout obstacle ou angle

**Observations** : toutes sujétions et toutes finitions.



### 11.2.6. Barre d'appui PMR

**Localisation** : Bât 01 >>> Sanitaires PMR (x1)

- Fourniture et pose de barres d'appuis dans les sanitaires Nylon blanc antibactérien.
- Diamètre 32mm et angle 135°
- Longueur 2x400mm
- Fixation par visserie inox et chevilles adaptées
- Rosaces de finition

**Hauteur barre :**

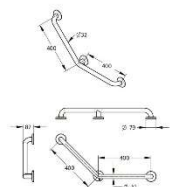
0.70 à 0.80 cm max du sol fini

**Positionnement**

Depuis l'axe de la lunette

**Axe barre remontée verticale à :**

0,60 cm de l'angle de mur



**Observations** : toutes sujétions et toutes finitions

### 11.2.7. Patères

**Localisation :** Bât 22 RDC >>> Sanitaires : EP220104(x1) – EP2200118 (x1)  
Bât 22 R+1 >>> Sanitaires : EP2210117(x1) – EP2210119(x1) – EP2210106(x1) – EP2210104(x1)  
Bât 01 >>> Sanitaires PMR (x2)

- Fourniture et pose de patères doubles en inox brillant.
- Fixation invisible
- Tube Ø20mm
- Fixation par visserie inox et chevilles adaptées

**Positionnement sanitaires :** à 1.60 cm

**Positionnements SANITAIRE PMR:**

1 Patère à 1.20cm

1 Patère à 0.90cm

à + 0.40 cm de tout obstacle ou angle



**Observations :** toutes sujétions et toutes finitions



## 12. NETTOYAGE DE CHANTIER

### **Localisation :** Toutes zones d'intervention

Avant réception des travaux et mise à disposition des locaux aux utilisateurs.

Ces nettoyages portent notamment sur :

- Evacuation des déchets
- Le repli des installations de chantier propres à ce lot

**Observations** : toutes sujétions et toutes finitions.